

Polska



Handel Republiki Czeskiej w zakresie zwierząt żywych i mięsa

2016-02-01 12:02:34



Czechy są ważnym eksporterem zwierząt żywych, uzyskując w tej grupie towarowej rosnącą nadwyżkę handlową. Z kolei w przypadku mięsa odnotowuje się znaczący deficyt handlowy.

Czeski eksport **zwierząt żywych** rośnie nieprzerwanie od 2009 r., gdy jego wartość wyniosła 4,5 mld CZK (166 mln EUR). W wynikach za 2015 r. można spodziewać się nawet podwojenia tego rezultatu, zważywszy, że w okresie od stycznia do listopada 2015 r. osiągnął on już wartość 8,71 mld CZK (322 mln EUR). Jednocześnie import w tej kategorii utrzymuje się na stosunkowo stabilnym poziomie ok. 2 mld CZK (ok. 75 mln EUR), co sprawia że Republika Czeska odnotowuje tu znaczną nadwyżkę: w 2014 r. powyżej 6 mld CZK (ok. 220 mln EUR), zaś w okresie I-XI 2015 - 6,8 mld CZK (ok. 250 mln EUR).

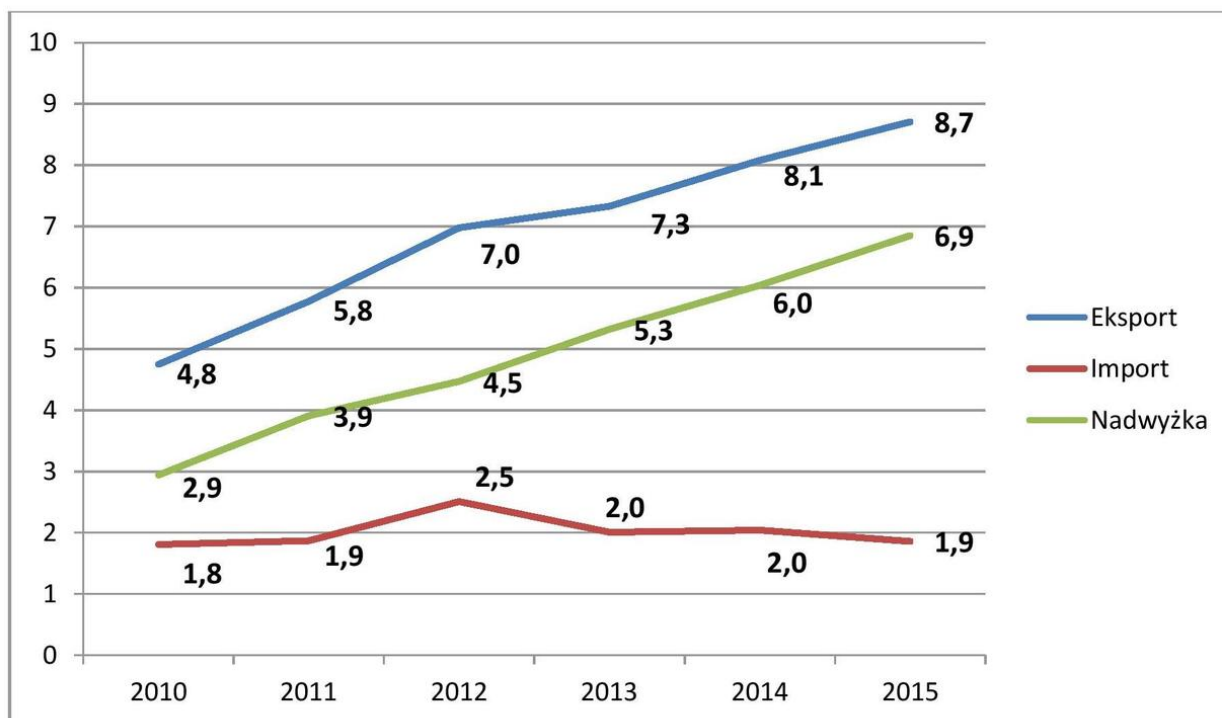
Głównymi kierunkami czeskiego eksportu zwierząt żywych w 2015 r. były Austria (ok. 1/5 wartości eksportu w tej kategorii), Niemcy i Słowacja (po ok. 15%). Polska stanowiła 4. rynek eksportowy - do naszego kraju trafiło co dziesiąte eksportowane z Czech zwierzę (jest to podobny udział, jak w 2010 r.).

Tuż za naszym krajem uplasowała się - ku zaskoczeniu czeskich komentatorów - **Turcja**, dokąd w okresie I-XI 2015 r. wywieziono 26,2 tys. sztuk bydła (pozostałe zwierzęta żywe nie stanowią w tym przypadku nawet 1% kategorii) o wartości 778 mln CZK (28,8 mln EUR) - to **ponad 11-krotnie więcej** niż w analogicznym okresie 2014 r. Przyczyniło się do tego zawarcie umowy służb weterynaryjnych obu państw ws. złagodzenia wymogów odnośnie importu zwierząt, a także ambicje tureckich dystrybutorów, chcących zaopatrywać w mięso wołowe cały region Bliskiego Wschodu. O determinacji tureckich przedsiębiorców świadczyć może fakt, że za kg żywca są skłonni zapłacić nawet 120 CZK (4,5 EUR)/kg, podczas gdy oferta czeskich zakładów mięsnych powyżej 80 CZK/kg (3,0 EUR) uważana jest za bardzo dobrą.

W stosunkowo niewielkim imporcie zwierząt żywych do Czech dominował w 2015 r. kierunek niemiecki (ok. 1/3 wartości importu w tej kategorii); sporo zwierząt sprowadzono także ze Słowacji, Francji i Danii (po ok. 12-13%

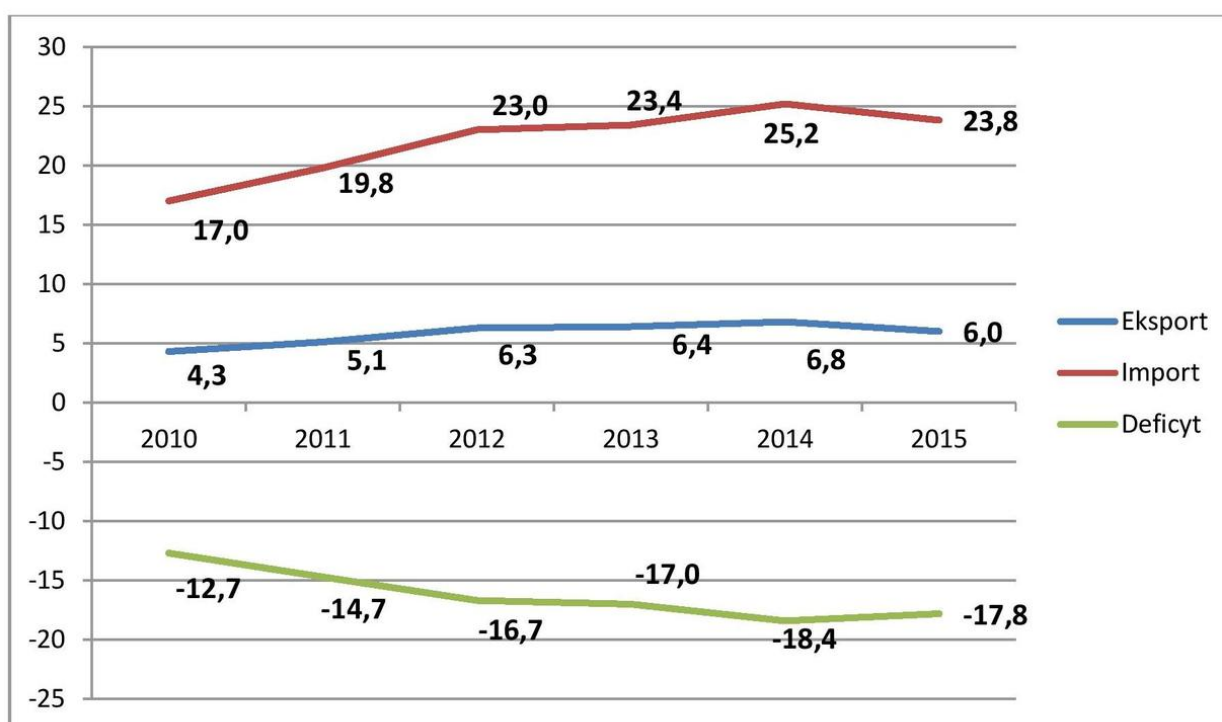
Obroty handlowe Republiki Czeskiej w grupie towarowej „Zwierzęta żywe”

czeskiego import



Dane za 2015 r. obejmują okres od stycznia do listopada.

Obroty handlowe Republiki Czeskiej w zakresie mięsa i wyrobów mięsnych



Dane za 2015 r. obejmują okres od stycznia do listopada.

Opracowanie: WPHI w Pradze na podstawie MF Dnes z dn. 12.01.2016 oraz danych Czeskiego Urzędu Statystycznego.

Zgoła odmiennie wygląda sytuacja w przypadku **mięsa**: tu Republika Czeska odnotowuje regularnie deficyt obrotów handlowych, przez co znaczna część wartości dodanej, związanej z przetwarzaniem eksportowanych zwierząt żywych, pozostaje za czeską granicą. Od 2012 r. wartość eksportu utrzymywała się powyżej 23 mld CZK (850 mln EUR), a w 2014 r. sięgnęła nawet 25,2 mld CZK (932 mln EUR). Równocześnie import w tej kategorii – choć w tym samym czasie powoli wzrastał – był na co najmniej 3,5-krotnie niższym poziomie (w 2014 r. wyeksportowano wyroby mięsne za 6,8 mld CZK – tj. 252 mln EUR).

Ważną pozycję w czeskim imporcie wyrobów mięsnych zajmuje Polska, skąd – podobnie jak z Niemiec – pochodzi 25% importu w tej kategorii (oznacza to wzrost udziału polskich produktów w porównaniu do 2010 r. o 6 pkt. proc., przy spadku udziału Niemiec w tym okresie o ok. 10 pkt. proc.). Kolejne miejsca zajęły Hiszpania, Brazylia i Austria, ale udział żadnego z tych państw nie przekroczył 10%.

Stosunkowo niewielki czeski eksport mięsa trafia w ogromnej większości (70%) na sąsiedni rynek słowacki, a 5% udziału w eksporcie przekroczyły jeszcze tylko Niemcy i Holandia; Polska znalazła się tuż pod progiem 5%.

Opracowanie: WPHI w Pradze na podstawie MF Dnes z dn. 12.01.2016 oraz danych Czeskiego Urzędu Statystycznego.



INNOWACYJNA GOSPODARKA
NARODOWA STRATEGIA SPÓJNOŚCI



**MINISTERSTWO
ROZWOJU**

UNIA EUROPEJSKA
EUROPEJSKI FUNDUSZ
ROZWOJU REGIONALNEGO



Projekt jest współfinansowany przez Unię Europejską ze środków Europejskiego Funduszu Rozwoju Regionalnego