

**Polska**



Polsko-czeska współpraca  
inwestycyjna

2016-08-24 13:30:40



Po niekorzystnych dla rozwoju inwestycji kapitałowych latach 2008 i 2009, od 2010 roku odnotowuje się ożywienie w polsko-czeskich stosunkach inwestycyjnych.

Według danych Czeskiego Banku Narodowego (CNB) w 2014 r. napłynęło do Czech z naszego kraju łącznie 465,7 mln EUR bezpośrednich inwestycji kapitałowych. Środki lokowano głównie w formie pozostałego kapitału (542,8 mln EUR) oraz kapitałów zakładowych (38,6 mln EUR), przy równoczesnym wycofywaniu zysków (-115,8 mln EUR).

Skumulowana wartość polskich inwestycji w Czechach na koniec 2014 roku (wg danych CNB) **wynosiła 1,8 mld EUR**. Udział polskich inwestycji w bezpośrednich inwestycjach zagranicznych na tym rynku jest wprawdzie niewielki i wynosi ok. 1,4%, ale ich wartość jest porównywalna do inwestycji takich państw, jak Japonia, Szwecja czy Korea Południowa i znacznie wyższa niż np. Włoch, Danii, Węgier, Norwegii czy Rosji.

W 2014 roku inwestycje z Polski stanowiły **ok. 10%** wszystkich inwestycji zagranicznych ulokowanych w tym kraju. Polskie inwestycje dotyczyły głównie tzw. pozostałego kapitału, czyli w praktyce różnych instrumentów dłużnych oraz kapitałów zakładowych spółek.

Według danych agencji Bisnode-CZ z marca 2015 roku w Republice Czeskiej zarejestrowanych było ogółem **1 914 spółek prawa handlowego, w których udział kapitału polskiego przekraczał 25%**. Liczba spółek ze 100% kapitałem polskim wynosiła 1 507 i stanowiła ok. 79% ogółu. Z kapitałem polskim w przedziale od 51% do 100% było 176 spółek, a z 50% kapitałem pochodzenia polskiego 154. Liczba spółek o niższym udziale polskim, tj. w przedziale od 25 do 50%, wyniosła 232. Ogólna wartość zainwestowanego kapitału pochodzenia polskiego, wniesionego na poczet kapitałów zakładowych spółek, wyniosła ok. 27 mld CZK, tj. ok. 1 mld EUR.

**Najwięcej spółek z kapitałem polskim założono w Pradze (692) oraz w Ostrawie (406), następnie w Brnie (171), Czeskim Cieszynie (118), Hawierzowie (46), Trzyńcu (40) oraz Nachodzie (32).**

Liczba zakładanych przedsiębiorstw z kapitałem polskim w ostatnich latach świadczy o narastaniu zainteresowania rynkiem czeskim ze strony polskich przedsiębiorców. W 2014 roku ich liczba wyniosła rekordowych 314. Zdecydowana większość nowych podmiotów to spółki z ograniczoną odpowiedzialnością o najniższym wymaganym wkładzie kapitałowym (od 2014 r. 1 CZK) niezbędnym do zarejestrowania spółki.

W przeciwieństwie do wykazanego wyżej dynamicznego napływu polskich bezpośrednich inwestycji do Republiki Czeskiej, w 2014 r. odnotowano odpływ inwestycji czeskich z Polski. Według danych Czeskiego Banku Narodowego, wartość ulokowanego kapitału czeskiego w naszym kraju na koniec 2014 roku wyniosła ogółem **133,2 mln EUR** i stanowiła **ok. 2%** wszystkich czeskich inwestycji bezpośrednich za granicą. W 2014 r. wzrost czeskich inwestycji w naszym kraju miał miejsce w zakresie wkładów do kapitałów zakładowych spółek, a spadek - w zakresie reinwestowanych zysków i pozostałego kapitału.

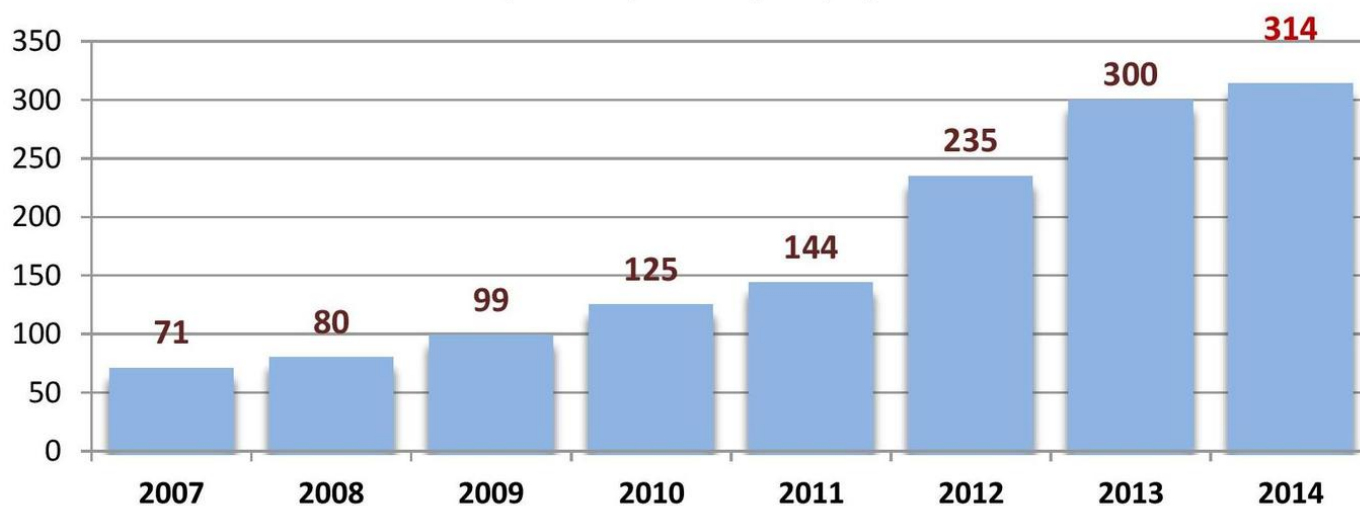
Należy tu zaznaczyć, że aż 42% wszystkich dotychczasowych czeskich inwestycji bezpośrednich ulokowano w Holandii, 14,5% na Słowacji, 6,9% na Cyprze, 6,3% w Rumunii i 5,5% w Irlandii. Na te 5 krajów przypada zatem 75% ogółu kapitału zainwestowanego przez czeskich przedsiębiorców za granicą w postaci BIZ. Wartość czeskich inwestycji bezpośrednich w naszym kraju utrzymuje się na poziomie inwestycji w Niemczech (2,2%) czy Wielkiej Brytanii (2,1%), a znacznie przewyższa wartość inwestycji tego kraju np. we Francji (0,6%), Włoszech (0,3%), Austrii (0,3%) czy na Węgrzech (0,3%).

**Wartość polskich inwestycji bezpośrednich w Republice Czeskiej  
(w mln EUR)**

Wyszczególnienie	Stan na koniec 2013 r.	Napływ w 2014 r.	Stan na 31.12.2014
Kapitał zakładowy	712,1	38,6	750,7
Reinwestowane zyski	378,5	-115,8	262,7
Pozostały kapitał	285,3	542,8	828,1
<b>Kapitał łącznie</b>	<b>1 375,9</b>	<b>465,6</b>	<b>1 841,5</b>

Źródło: Narodowy Bank Czeski

**Liczba nowopowstałych spółek na rynku czeskim  
z kapitałem polskim powyżej 25%**



Źródło: Bisnode-CZ

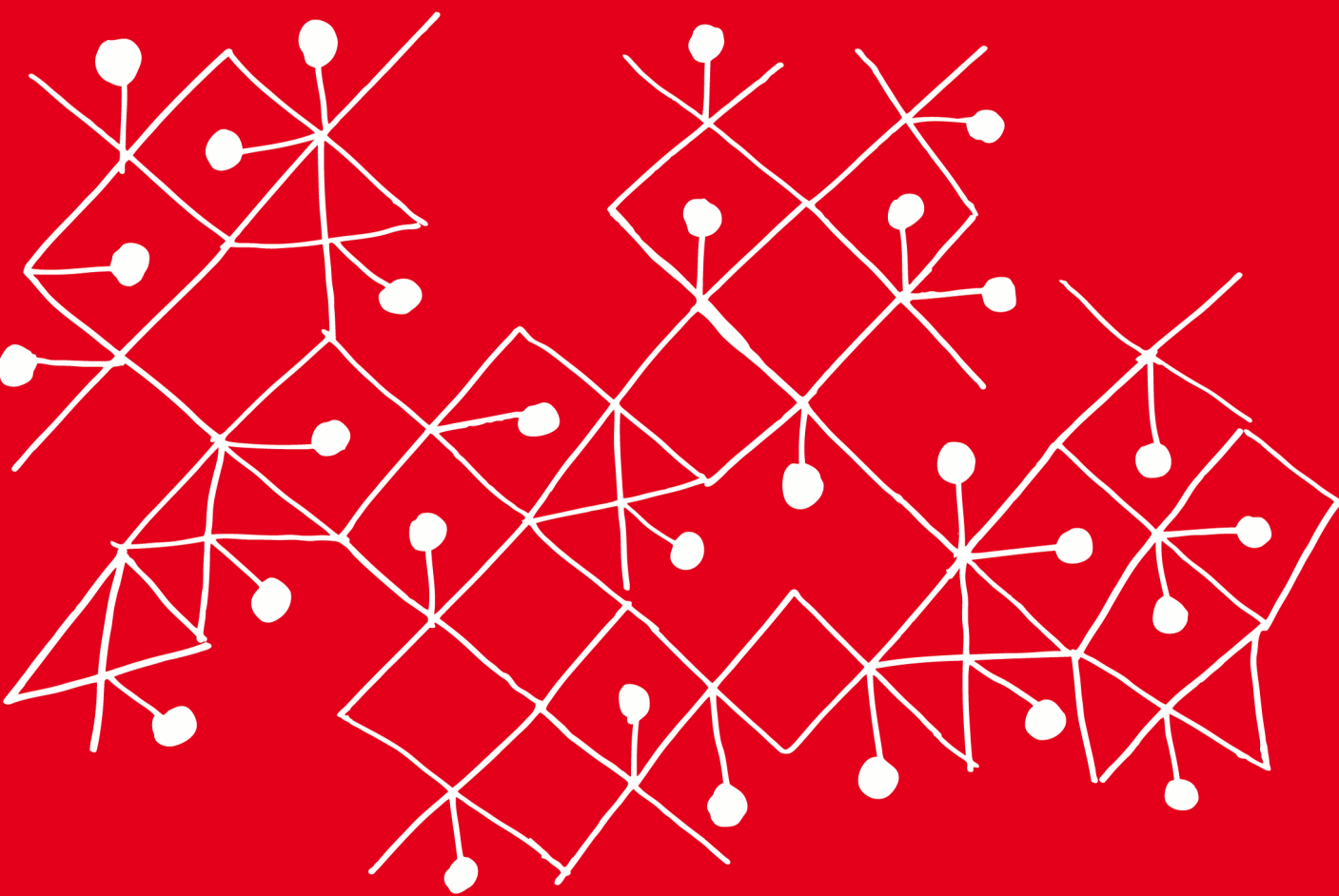
**Wartość czeskich inwestycji bezpośrednich w Polsce  
(w mln EUR)**

Wyszczególnienie	Stan na 31.12.2013 r.	Napływ w 2014 r.	Stan na 31.12.2014 r.
Kapitał zakładowy	263,5	23,1	286,6
Reinwestowane zyski	-128,5	-10,6	-139,1
Pozostały kapitał	155,6	-169,9	-14,3
<b>Kapitał łącznie</b>	<b>290,6</b>	<b>-157,4</b>	<b>133,2</b>

Źródło: Narodowy Bank Czeski

---

Należy również podkreślić, biorąc pod uwagę wysoki udział Holandii w BIZ w Czechach, że stan bezpośrednich inwestycji zagranicznych nie obrazuje faktycznego stopnia zaangażowania kapitału obcego (konkretnego kraju) w danym kraju. Bardziej wnikliwe analizy rynku pokazują, że największy wpływ na czeską gospodarkę mają firmy i kapitał niemiecki. **Czeskie zakłady przemysłowe z niemieckimi właścicielami wytwarzają 22,2% obrotów firm przemysłowych oraz 17,9% wartości dodanej.** Drugie miejsce zajmuje USA, z 5-procentowym udziałem w obrotach czeskiego przemysłu oraz 6-procentowym udziałem w wartości dodanej. Do krajów, których firmy są wyraźnie obecne w czeskim przemyśle, należą również: Francja, Szwajcaria, Wielka Brytania, Austria i Japonia, Korea Południowa i Polska. **Republika Czeska należy do państw członkowskich Unii Europejskiej z największym wskaźnikiem firm kontrolowanych z zagranicy - podczas gdy średnia unijna wartości dodanej wytworzonej pod kontrolą firm z innych państw UE wynosi 31,9%, w RCz jest ona na poziomie 58,3%.**



**INNOWACYJNA GOSPODARKA**  
NARODOWA STRATEGIA SPÓJNOŚCI



**MINISTERSTWO  
ROZWOJU**

**UNIA EUROPEJSKA**  
EUROPEJSKI FUNDUSZ  
ROZWOJU REGIONALNEGO



Projekt jest współfinansowany przez Unię Europejską ze środków Europejskiego Funduszu Rozwoju Regionalnego