

Polska



Ubezpieczenie społeczne

2017-01-27 15:41:19



Rodzaje ubezpieczeń społecznych w Republice Czeskiej.

System ubezpieczenia społecznego w Republice Czeskiej obejmuje:

- ubezpieczenie zdrowotne (*zdravotní pojištění*),
- ubezpieczenie emerytalno-rentowe (*důchodové pojištění*),
- ubezpieczenie chorobowe (*nemocenské pojištění*),
- państwową politykę zatrudnienia (*státní politika zaměstnanosti*).

UBEZPIECZENIE ZDROWOTNE

Ubezpieczeniem zdrowotnym w Republice Czeskiej objęte są osoby zatrudnione na terytorium tego kraju na podstawie umowy o pracę, osoby prowadzące działalność zarobkową na zasadach samozatrudnienia, osoby nie posiadające własnych dochodów oraz pracownicy państwowi.

Podstawą do obliczenia składki jest wynagrodzenie brutto pracownika (podstawa nie może być niższa niż płaca minimalna - gdyby tak było należy uiścić składkę w wysokości 13,5% płacy minimalnej, która w 2017 r. wynosi 11 tys. CZK). **Stawka ubezpieczenia zdrowotnego dla pracowników wynosi 13,5% (4,5% pobierane jest z wynagrodzenia brutto pracownika, a pozostałe 9% płaci pracodawca).**

Każdy pracownik ma prawo do wyboru zakładu ubezpieczenia zdrowotnego (w Republice Czeskiej obecnie działa ich 7). Pracodawca ma obowiązek zarejestrowania się jako płatnik składek w zakładzie, w którym zarejestrowany jest pracownik, w terminie do 8 dni od daty zatrudnienia pracownika. Pracodawca zobowiązany jest również do odprowadzania na konto właściwego zakładu całej składki na ubezpieczenie zdrowotne, a więc 9% za siebie i 4,5% za swego pracownika.

Osoby fizyczne prowadzące działalność gospodarczą (OSVC - *osoba samostatně výdělečně činná*) płacą składkę do wybranego przez siebie zakładu ubezpieczenia zdrowotnego w wysokości 13,5% od podstawy wymiaru składki, którą stanowi 50% różnicy pomiędzy przychodami z tytułu działalności zarobkowej, a wydatkami na ich osiągnięcie i utrzymanie (czyli 6,75% z zysku). Podstawa do obliczenia składki w przypadku osoby samozatrudnionej nie może być niższa od ustawowej podstawy minimalnej liczonej od średniego wynagrodzenia za rok poprzedni.

Średnie miesięczne wynagrodzenie dla obliczeń składek zdrowotnych OSVC w 2017 r. wynosi 28.232 CZK.

Minimalna składka na ubezpieczenie zdrowotne w 2017 r. dla osób fizycznych prowadzących działalność gospodarczą wynosi 1.906 CZK miesięcznie.

Odprowadzanie składek z tytułu ubezpieczenia zdrowotnego za dany miesiąc nastąpić powinno być dokonywane od 1. do 8. dnia kolejnego miesiąca w przypadku OSVC, zaś od 1. do 20. dnia kolejnego miesiąca w przypadku pracodawców.

UBEZPIECZENIE SOCJALNE

Pozostałe składniki systemu ubezpieczenia społecznego - zwane ogólnie ubezpieczeniem socjalnym - obejmują ubezpieczenie emerytalno-rentowe, ubezpieczenie chorobowe oraz państwową politykę zatrudnienia.

Podstawa do obliczenia składek na ubezpieczenie socjalne jest identyczna jak w przypadku ubezpieczenia

zdrowotnego. **Stawka łączna składki na ubezpieczenie socjalne w 2017 roku dla pracodawcy wynosi 25% podstawy, a dla pracownika 6,5%.**

Podobnie jak w przypadku ubezpieczenia zdrowotnego, obowiązek naliczania i odprowadzania poszczególnych składek ubezpieczenia socjalnego ciąży na pracodawcy.

Pracodawca ma obowiązek rejestracji siebie jako płatnika składek oraz swych pracowników w Czeskim Urzędzie Ubezpieczenia Socjalnego (*Česká správa sociálního zabezpečení*) do 8 dni od daty zatrudnienia pracownika.

W odróżnieniu od pracowników, osoby fizyczne prowadzące działalność gospodarczą (OSVC) nie muszą uczestniczyć w systemie ubezpieczenia chorobowego (dobrowolna miesięczna składka wynosi w 2017 r., podobnie jak w roku wcześniejszym, co najmniej 115 CZK - tj. 2,3% z minimalnej podstawy 5 tys. CZK). Mają jednak obowiązek płacić składki na ubezpieczenie emerytalne i rentowe oraz politykę zatrudnienia. **Łączna obowiązkowa składka osoby samozatrudnionej na ubezpieczenie socjalne wynosi 29,2% podstawy.** Minimalna podstawa miesięczna do obliczenia składki na ubezpieczenie emerytalne wynosi 25% średniego wynagrodzenia miesięcznego, a maksymalna 1.355.136 CZK. Oznacza to, że minimalna składka na obowiązkowe ubezpieczenie emerytalne w 2017 r. dla osób fizycznych prowadzących działalność gospodarczą jako główną czynność zarobkową wynosi 2.061 CZK miesięcznie. Osoby fizyczne prowadzące działalność gospodarczą (OSVC) jako dodatkową czynność zarobkową, odprowadzają składki (przynajmniej na poziomie minimalnym) na ubezpieczenie socjalne w przypadku, gdy ich dochód przekroczy 2,4-krotnie średnie wynagrodzenie (czyli 67.756 CZK). W takim przypadku miesięczna składka minimalna w 2017 r. wynosi 825 CZK.

Odprowadzenie składek (zarówno w przypadku pracodawców, jak i OSVC) z tytułu ubezpieczenia socjalnego za dany miesiąc powinno być dokonywane od 1. do 20. dnia kolejnego miesiąca.

Tabela składek na ubezpieczenie zdrowotne i socjalne w Republice Czeskiej w 2017 roku (pdf: [PPE_PL_US 2017.pdf](#)).

Tabela składek na ubezpieczenie zdrowotne i socjalne w Republice Czeskiej w 2017 roku

Wyszczególnienie	Ubezpieczenie zdrowotne	Ubezpieczenie socjalne (US)		
		Ubezpieczenie emerytalne i rentowe	Ubezpieczenie chorobowe	Państwowa polityka zatrudnienia
Pracownik	4,5%	6,5 %*	-	-
		łącznie US: 6,5 %		
Pracodawca	9%	21,5 %	2,3 %	1,2 %
		łącznie US: 25,0 %		
Samozatrudniony	13,5%	28 %	2,3% (dobrowolne)	1,2 %
		łącznie obowiązkowe US: 29,2%*		

* Czeski rząd 19 grudnia 2016 r. rozpatrywał projekt Ministerstwa Pracy i Spraw Socjalnych nowelizacji 2 ustaw, zgodnie z którym pracownik sprawujący opiekę nad co najmniej dwójką dzieci byłby uprawniony do obniżonej stawki lub nawet zwolnienia z ubezpieczenia socjalnego (tj. 5% w przypadku dwójki dzieci, 2,5% w przypadku trójki, zaś przy większej ich liczbie - całkowite zwolnienie, tzn. składkę zapłaciłby tylko pracodawca wg

dotychczasowych stawek). Również samozatrudnieni mogliby uzyskać ulgi: przy dwojce dzieci łączna stawka obowiązkowego ubezpieczenia socjalnego spadłaby z 29,2% do 27,7%, przy trójce – do 25,2%, a przy większej ich liczbie – do 22,7%. Ulgi obowiązywałyby do czasu, gdy dzieci będą pozostawać na utrzymaniu rodziców, nie dłużej jednak niż do skończenia przez nie 26 lat. Wobec sprzeciwu ministra finansów projekt został póki co odłożony.

OBOWIĄZKOWE UBEZPIECZENIE OD ODPOWIEDZIALNOŚCI CYWILNEJ

PRACODAWCY WOBEC PRACOWNIKÓW

Obowiązkowe ubezpieczenie od odpowiedzialności cywilnej pracowników przez pracodawcę obejmuje wypadki przy pracy oraz choroby zawodowe, którym mogą ulec pracownicy będący w stosunku pracy z pracodawcą, ale także pracujący na podstawie porozumienia o czynności pracy lub porozumienia o wykonaniu pracy (por. [dział dotyczący czeskiego prawa pracy](#)).

Warunki i wysokość obowiązkowego ubezpieczenia pracodawcy (wypadki przy pracy, choroby zawodowe) są regulowane rozporządzeniem Ministerstwa Finansów Nr 125/1993.

Obowiązek ubezpieczenia powstaje automatycznie w dniu rozpoczęcia pracy przez pracownika. Od 1993 r. większość pracodawców ubezpiecza firma Kooperativa (należąca do Vienna Insurance Group; <https://www.koop.cz/pojisteni/pojisteni-odpovednosti/zakonne-pojisteni-odpovednosti-zamestnavatele>). Wyjątek stanowią pracodawcy, którzy na dzień 31 grudnia 1992 r. mieli podpisaną umowę o tym ubezpieczeniu z firmą Česká pojišťovna oraz ich następcy prawni, zachowując dotychczasowego ubezpieczyciela (<https://www.ceskapojistovna.cz/pojisteni-odpovednosti-zamestnavatele/podrobne>).

Pracodawca ma prawo do tego, aby ubezpieczyciel pokrył w ramach ubezpieczenia obowiązkowego OC szkody, które powstały pracownikom w wyniku wypadku przy pracy lub choroby zawodowej w wysokości i w zakresie określonym w Kodeksie pracy. Może to być nie tylko strata wynagrodzenia w okresie trwania zwolnienia lekarskiego lub w określonych przypadkach i po jego ukończeniu, ale także odszkodowanie za ból oraz ograniczenie możliwości funkcjonowania w społeczeństwie, pokrycie udokumentowanych kosztów leczenia oraz odszkodowanie za szkodę majątkową, która powstała po stronie pracownika.

W przypadku śmierci pracownika na skutek wypadku przy pracy lub choroby zawodowej, osobom uprawnionym zwracane są koszty pogrzebu, a także wypłacana jest rekompensata na pokrycie kosztów utrzymania oraz jednorazowe odszkodowanie.

Obowiązkowe ubezpieczenie OC dotyczy wszystkich pracodawców bez względu na ilość pracowników. Nastanie obowiązku ubezpieczenia pracodawca powinien zgłosić bez zbędnej zwłoki za pośrednictwem odpowiedniego formularza (*příhláška*).

Ubezpieczenie trwa przez cały okres zatrudnienia. Kwotę ubezpieczenia wylicza pracodawca mnożąc podstawę wynagrodzenia oraz współczynnik właściwy dla danej grupy zawodowej.

Podstawa prawna:

- **Ustawa Nr 582/1991 o organizacji i realizacji ubezpieczenia socjalnego ([Zákon o organizaci a provádění sociálního zabezpečení](#))**

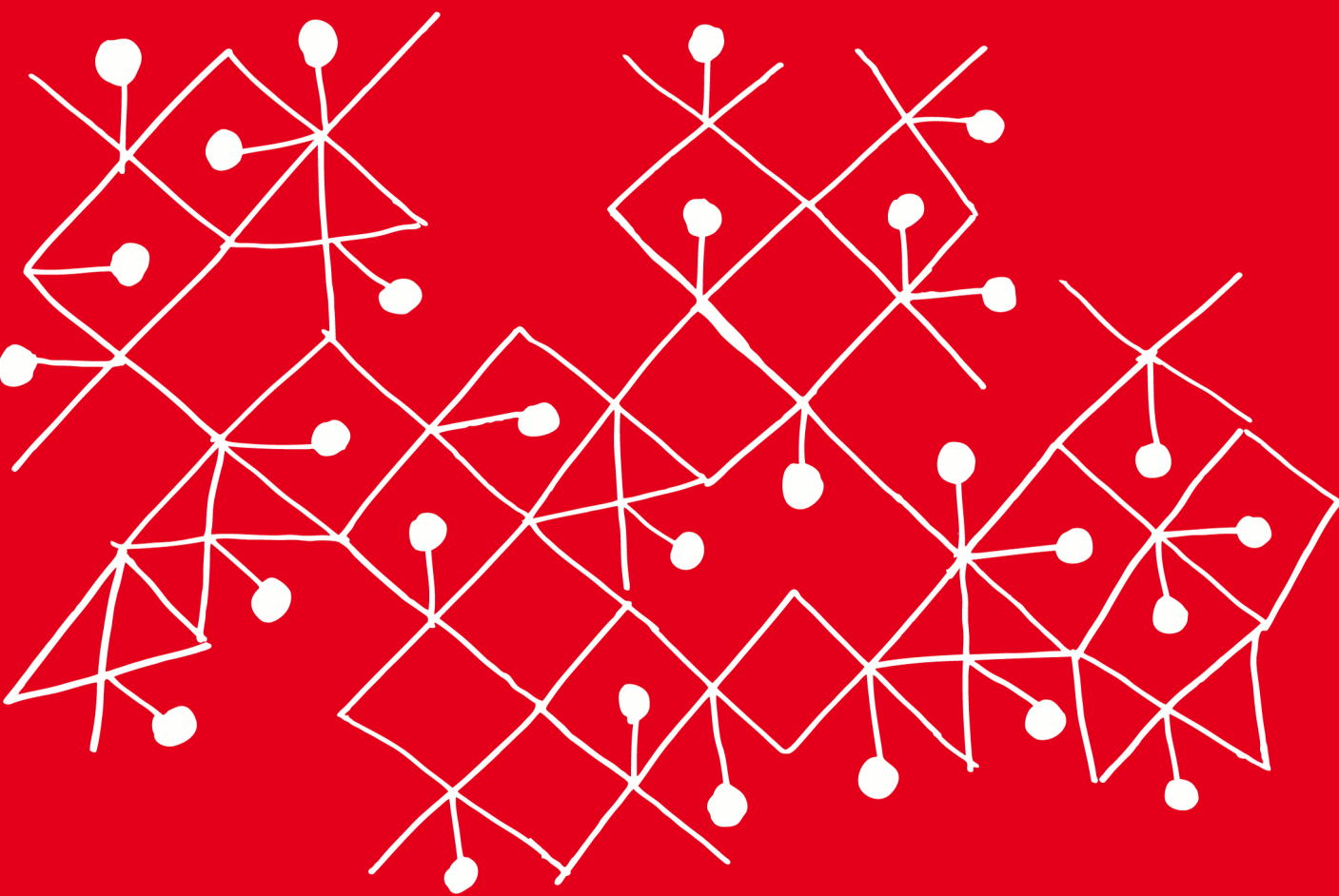
- Ustawa Nr 592/1992 o wysokości składek na ubezpieczenie zdrowotne ([Zákon o pojistném na všeobecné zdravotní pojištění](#))

- Ustawa Nr 155/1995 o ubezpieczeniu emerytalnym ([Zákon o důchodovém pojištění](#))

- Ustawa Nr 187/2006 o ubezpieczeniu chorobowym ([Zákon o nemocenském pojištění](#))

- Ustawa Nr 589/1992 o składce na ubezpieczenie socjalne oraz państwową politykę zatrudnienia ([Zákon o pojistném na sociální zabezpečení a příspěvku na státní politiku zaměstnanosti](#))

- Rozporządzenie Ministerstwa Finansów Nr 125/1993 w sprawie określenia warunków i stawek ubezpieczenia odpowiedzialności cywilnej pracodawcy z tytułu urazów przy pracy lub choroby zawodowej ([Vyhláška Ministerstva financí, kterou se stanoví podmínky a sazby zákonného pojištění odpovědnosti zaměstnavatele za škodu při pracovním úrazu nebo nemoci z povolání](#))



INNOWACYJNA GOSPODARKA
NARODOWA STRATEGIA SPÓJNOŚCI



**MINISTERSTWO
ROZWOJU**

UNIA EUROPEJSKA
EUROPEJSKI FUNDUSZ
ROZWOJU REGIONALNEGO



Projekt jest współfinansowany przez Unię Europejską ze środków Europejskiego Funduszu Rozwoju Regionalnego